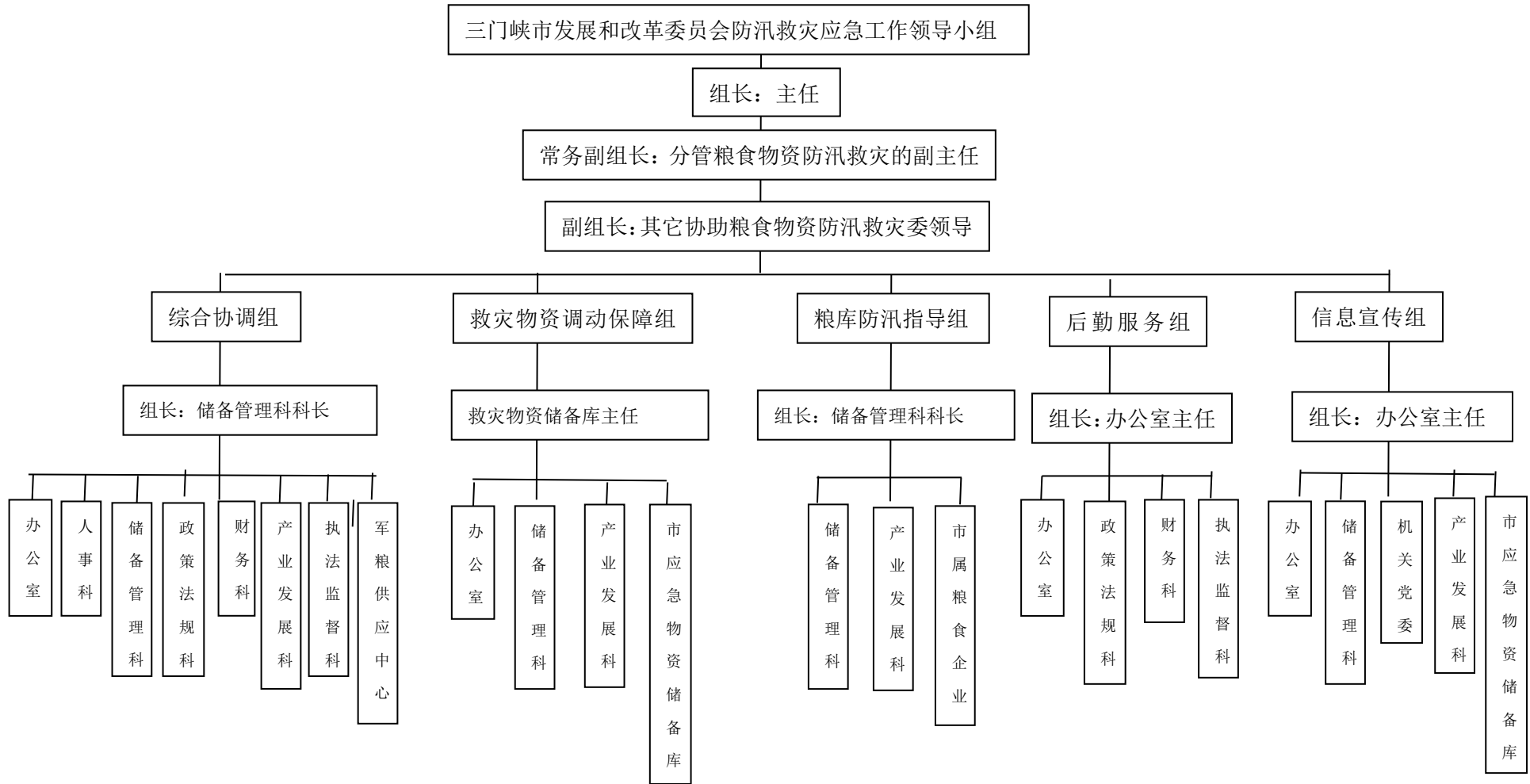


附件1

### 三门峡市发展和改革委员会防汛应急救灾保障组织机构



## 附件2

### 防汛救灾专项工作组及职责

防汛救灾工作设立：综合协调组、救灾物资调运保障组、粮库防汛督导组、后勤服务组、信息宣传组。各组按职责分工要求具体组织落实各项保障行动。

#### 1.综合协调组

综合协调组设在委粮食物资储备管理科、粮食物资产业发展科，贯彻落实防汛救灾应急工作领导小组的决策部署，协调防汛救灾与应急保障行动的前期准备、风险防控、预报预警、避险转移安置、应急处置与恢复重建等工作。执行防汛救灾应急工作领导小组的决定，落实应急处置工作督导和协调。视情派出相关人员参加市防汛抗旱指挥部、市减灾委和其他专项指挥机构驻点协调协同保障工作，协调落实委机关其他科室人员，加强应急保障工作力量。根据防汛预报预警信息和市应急管理局动用指令，提出应急值班值守和救灾物资应急保障具体行动方案。根据应急保障任务需求，对接市防汛抗旱指挥部和有关专项指挥机构等，联系沟通市应急管理局、市财政局、市公安局、市交通运输局等对口部门，落实救灾物资应急保障的紧急采购、交通、运力、安保等保障措施。负责组织本预案的编制修订、培训演练，研究提出应急保障工作意见建议。负责制定应急值班值守计划，安排

落实应急保障工作人员。负责灾情信息和全市粮食和储备行政管理部门应急保障工作动态收集汇总工作。完成防汛救灾应急工作领导小组交办的其他事项。

## 2.救灾物资调运保障组

救灾物资调运保障组设在粮食物资储备管理科、办公室，负责落实市级救灾物资应急保障准备工作，提供救灾物资储备的品种、数量、规格型号、存储库点分布以及应急物资生产能力储备和协议储备等信息。负责组织市级救灾物资调运工作，协调督导市级救灾物资承（代）储单位落实运力、装卸、通行等保障事项。负责与使用单位沟通联系，确认救灾物资具体送达方案，组织市级救灾物资装卸、出库、运输等工作。视情派出人员进驻市级救灾物资储备库点，现场督导市级救灾物资储备装卸收发作业。根据应急保障任务需求和综合协调组的计划安排，及时启动救灾物资紧急采购程序，具体落实紧急采购任务。完成防汛救灾应急工作领导小组交办的其他事项。

## 3.粮库防汛指导组

粮库防汛指导组设在委粮食物资储备管理科，指导粮食储备库制定防汛应急预案、防汛措施及洪水灾害应急处置作业技术。加大粮情监测力度，及时掌握粮情变化，发现问题及时指导科学处置，确保储粮安全。

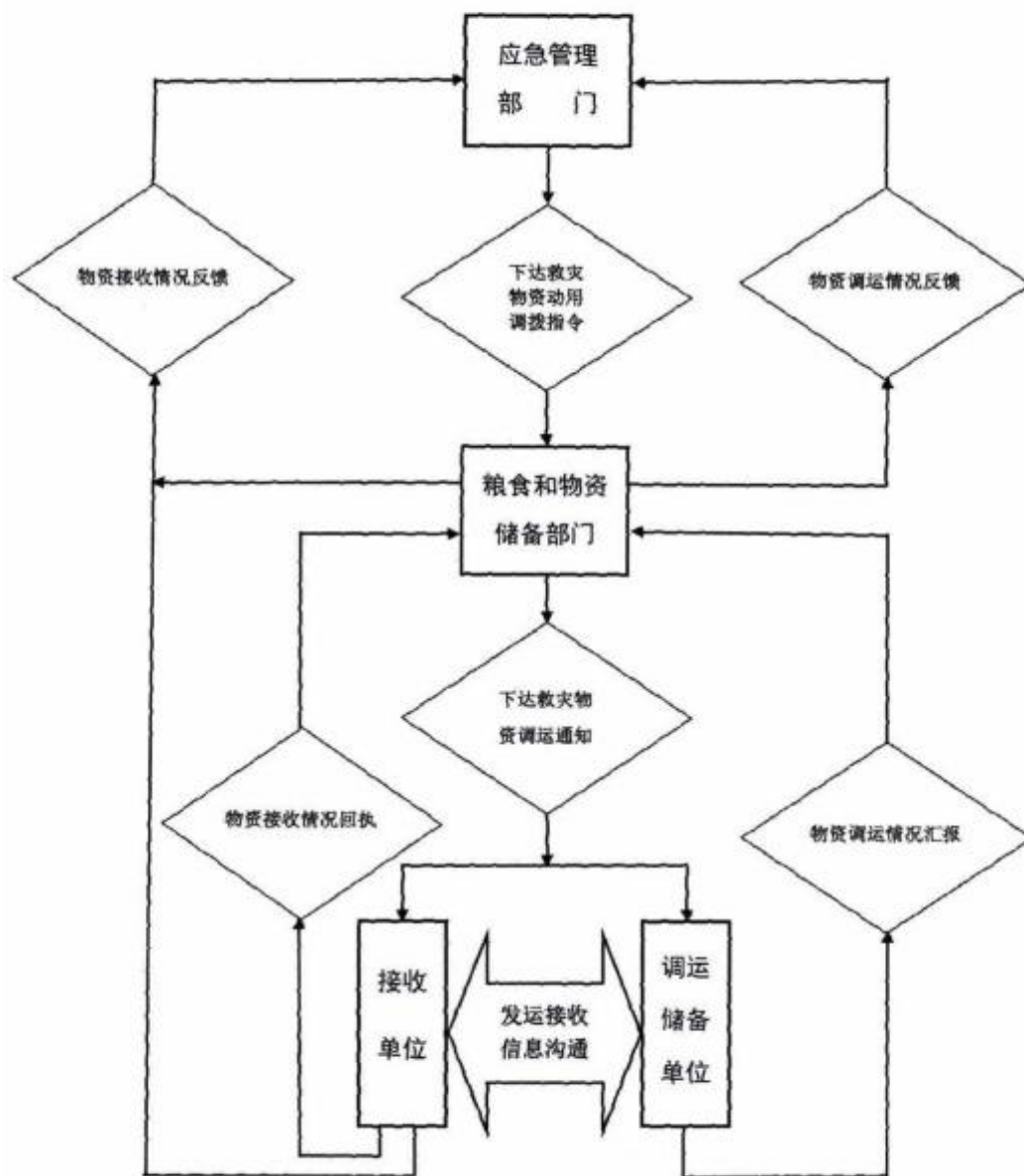
## 4.后勤服务组

后勤服务组设在委办公室，负责组织协调应急工作期间的交通、会务、应急作业工具、用餐等后勤保障工作。做好应急指挥中心运行服务保障工作。完成防汛救灾应急工作领导小组交办的其他事项。

#### 5.信息宣传组

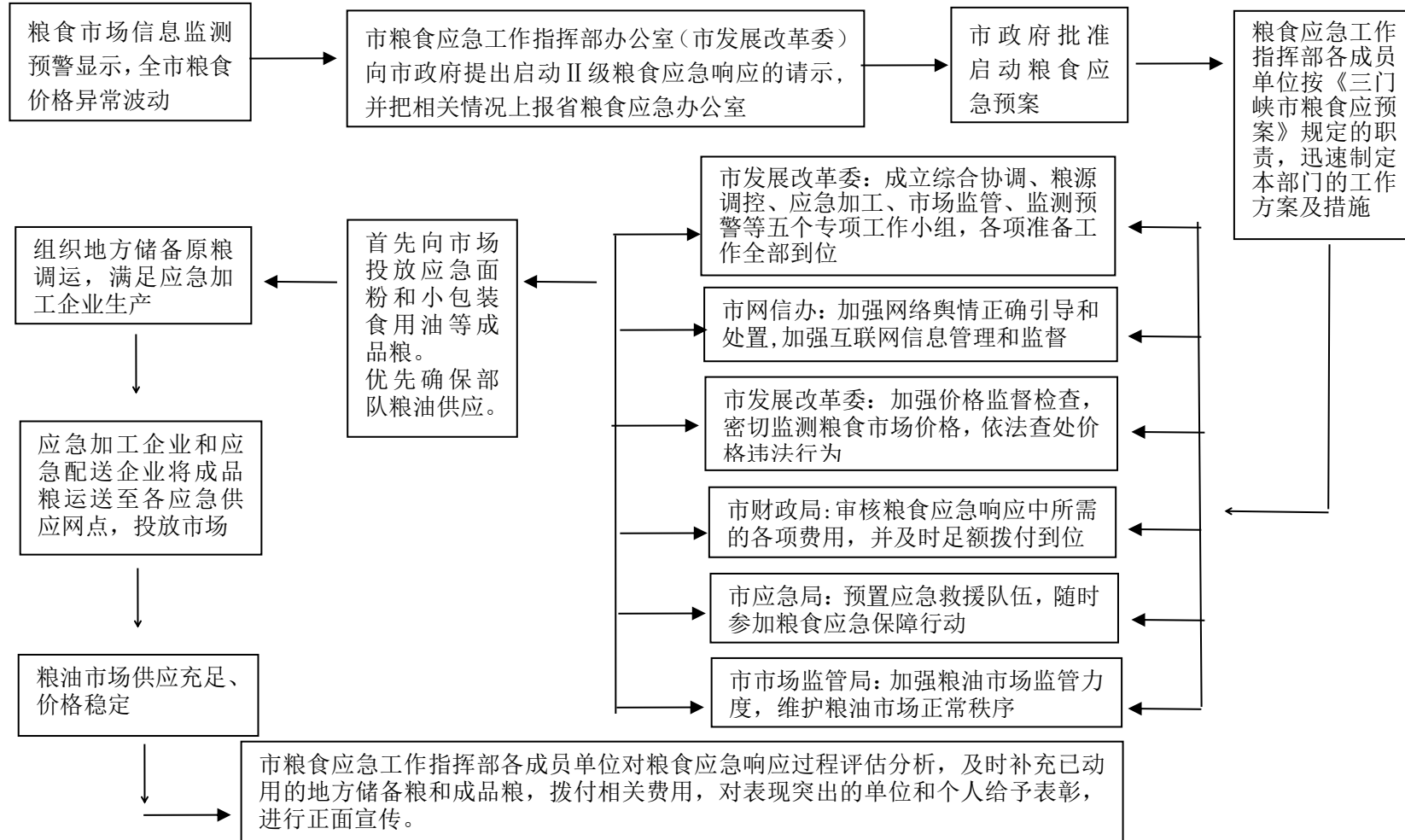
信息宣传组设在委办公室，负责组织做好救灾物资应急保障有关信息的审核整理、归口上报、对外发布等工作。负责协调联系市委、市政府、省粮食和物资储备局、有关新闻宣传部门和媒体，组织做好应急保障新闻宣传和网络舆情管控。完成防汛救灾应急工作领导小组交办的其他事项。

### 救灾物资调拨调运流程



# 附件 4

## 三门峡市粮食应急预案启动流程图



附件5

三门峡市粮食和物资储备系统防汛单位联系方式

(每年汛期前进行统计更新)

序号	单位	值班电话
1	义马市粮储中心	2206186
2	渑池县粮储中心	4813226
3	陕州区粮储中心	3835676
4	灵宝市粮储中心	8851760
5	卢氏县粮储中心	2250897
6	三门峡市粮食局直属仓库	2285959
7	三门峡市粮食局第二仓库	2288668
8	三门峡张村国家粮食储备库	4711258

附件6

三门峡市粮食和物资储备系统洪涝灾害

抢险救援力量编成表

序号	单位	防汛、抢险队 (组)个数	抢险队员 人数
1	义马市粮储中心	1	13
2	渑池县粮储中心	9	73
3	陕州区粮储中心	1	29
4	灵宝市粮储中心	7	30
5	卢氏县粮储中心	1	59
6	三门峡市粮食局直属仓库	1	15
7	三门峡市粮食局第二仓库	1	42
8	三门峡张村国家粮食储备库	1	10



附件7

## 防汛救灾技术专家组成员

曹成路	市发改委粮食物资储备管理科科长
孙韶峰	市发改委粮食物资产业发展科科长
张建新	市发改委粮食物资执法监督科科长
李伟峰	市发改委办公室主任
马建苟	市发改委机关党委副书记